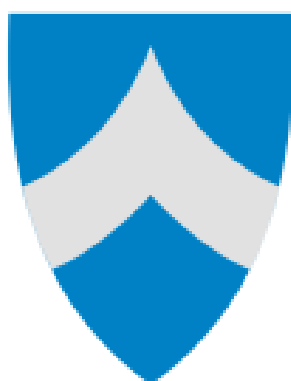


# Overordnet beredskapsplan

## Del 1 -administrativ del



# Gratangen kommune Rivttága suohkan

Første versjon 30.november 2016  
Forrige versjon: 30. november 2016  
Revidert: juni 2021  
Revidert: oktober 2022  
Revidering: september 2023  
Ny versjon med tredelt dokument: Vedtatt 27.mars 2025 i K-sak ../25  
Neste revisjon: September 2026

## Innledning

I henhold til «Lov om kommunal beredskapsplikt, sivile beskyttelsestiltak og Sivilforsvaret» §15 skal kommunen utarbeide en beredskapsplan med utgangspunkt i risiko- og sårbarhetsanalyse etter §14 i samme lov.

Ved denne gjennomgangen vil den overordnede beredskapsplanen komme i ny versjon og delt opp i tre deler:

- Del 1 -administrativ del
- Del 2 -tilhørende planer
- Del 3 -operativ del

Kun «Del 1 -administrative del» skal til politisk behandling. Øvrige deler er arbeidsdokumenter som er utviklet for administrativ håndtering av hendelser.

Den administrative delen skal være politisk forankret og vedtas derfor i kommunestyret. Den operative delen og tilhørende planer vil være arbeidsverktøy i det operative arbeidet. Del to og tre inneholder informasjon som er utviklet for at krisearbeidet ved en uønsket hendelse skal være mer forutsigbart. Mye av de opplysninger som finnes i del to og tre er ikke egnet for allmennheten, da dette er informasjon som kan misbrukes i en tilsiktet hendelse.

Beredskapsplanen er utarbeidet for å danne grunnlag for håndtering av uønskede hendelser og krisesituasjoner som kan ramme kommunen og dens innbyggere. Den administrative delen gir en generell innføring i beredskap og krisehåndtering. Mens del to og tre gir mer konkret informasjon, tiltak og handlingsplaner som kan gjøre kommunen mer rustet til å håndtere uønskede krisehendelser. Planen er et viktig verktøy for å reagere rasjonelt og effektivt i kritiske situasjoner. De ulike beskrivelsen i denne plan skal også kunne overføres til andre tilsvarende hendelser som ikke er beskrevet i denne planen eller analysert i ROS.

Den overordnede beredskapsplanen bygger på kommunens helhetlige risiko- og sårbarhetsanalyse fra februar 2025. I dette dokumentert vil begrepene overordnede beredskapsplanen, beredskapsplan, helhetlige risiko- og sårbarhetsanalyse, helhetlig ROS og ROS bli bruk om hverandre.

Overordnet beredskapsplan er revidert av beredskapskoordinator, og det har vært en gjennomgang og kvalitetssikring i kommunedirektørens ledergruppe. Beredskapsplanene sendes ut på høring når det er klart for dette.

Gratangen kommune har er beredskapssamarbeid med Evenes, Lødingen og Narvik. Dette kan være en ressurs i beredskapsarbeidet, det har også være naturlig og se mot nabokommuner nordover da vi deler statsforvaltere med disse og ikke de andre kommunene i beredskapssamarbeidet.

## Innholdsfortegnelse

1	Bakgrunn og informasjon .....	3
1.1	Tilknytning til Helhetlig risiko- og sårbarhetsanalyse (ROS) .....	3
1.2	Formål med overordnet beredskapsplan.....	4
1.3	Lov og forskrift.....	4
1.4	Publisering.....	4
1.5	Avgrensning .....	4
1.6	Implementering og oppbevaring.....	5
1.7	Øvelseshyppighet.....	5
2	Kommunal beredskap og grunnlag .....	5
2.1	Definisjoner .....	5
2.2	Prinsipper .....	6
2.3	Uønskede hendelser og spesielle forhold .....	6
2.4	Nasjonal beredskap og redningstjeneste .....	7
2.5	Sammenhenger i sivil kriseledelse .....	8
2.6	Gratangen kommunes ansvar og oppgaver .....	9
2.7	Beredskapsplanens sammenheng med øvrig planverk .....	9
2.8	Ajourhold av planverk og dokumentasjon .....	10
3	Etablering av kriseorganisasjon og varsling.....	11
3.1	Generelt.....	11
3.2	Varsling til nødetater .....	11
3.3	Varsling ved hendelse .....	11
3.4	Kriseledelsen.....	15
3.5	Kriseledelsens sekretariat .....	16
4	Plan for informasjon og krisekommunikasjon.....	18
4.1	Målsetting .....	18
4.2	Informasjonspolicy.....	18
4.3	Organisering av informasjonstjenesten .....	18
5	Befolkningsvarsling og evakuering.....	20
5.1	Varsling av befolkning og kommunens ansatte.....	20
5.2	Føringer for informasjon via kommunenes nettsider .....	20
5.3	Varsling via radio.....	20
5.4	Evakuering og mottak av skadde og pårørende.....	21
6	Fordelingsliste .....	21

## 1 Bakgrunn og informasjon

### 1.1 Tilknytning til Helhetlig risiko- og sårbarhetsanalyse (ROS)

Overordnet beredskapsplan bygger på Helhetlig ROS som er vedtatt i kommunestyret den 20. februar 2025 i sak 2/25.

Helhetlig Ros baseres på scenarier knyttet til fire ulike kategorier:

#### Kategori 1: Naturhendelser.

1. Ekstremvær som sterk vind, flom og ekstrem nedbør
2. Naturhendelser, ras, løsmasser, stein og snø
3. Svikt/ forurensning i vanntilførsel
4. Lengre bortfall av strøm

#### Kategori 2: Store ulykker.

5. Store ulykker på vei eller arrangement
6. Større buss og bilulykke
7. Farlig gods i tettbebygde strøk
8. Akutt forurensning (grunnstøting av skip med påfølgende lekkasje- utslipp til sjø)
9. Brann på institusjon
10. Brann i bygg som involverer mange mennesker

#### Kategori 3: Tilsiktede hendelser.

11. Cyberangrep
12. Lengre bortfall av IKT (datakommunikasjon/digitale løsninger)
13. Personopplysninger på avveie
14. Korrupsjon i kommunal virksomhet
15. Alvorlige utbrudd av allmenfarlig smittsom sykdom
16. Alvorlig voldshendelse i utdanningsinstitusjon -PLIVO
17. Omfattende og alvorlig overgrepssak
18. Terrorangrep

#### Kategori 4: Scenarier av hendelser som i mindre grad påvirker Gratangen kommune

19. Større ulykke på Ofofbanen -Narvik kommune
20. Større flyulykke med flystyrt i et fjell -Evenes kommune
21. Masseskade tilknyttet alliert mottak av militært utstyr og personell -Evenes kommune
22. CBRNE -Evenes kommune

## 1.2 Formål med overordnet beredskapsplan

Den overordnede beredskapsplan skal være med på sikre at Gratangen kommune kan ivareta innbyggernes sikkerhet ved uønskede hendelser.

Beredskapsplanene skal sikre at kommunen kan ivareta kritiske samfunnsfunksjoner i en krisesituasjon. Dette gjelder både for at tjenestemottakere får nødvendige tjenester, og med hensyn til personell for å ivareta samfunnskritiske funksjoner.

Beredskapsplanen skal være med på å sikre gode rutiner og forebyggende tiltak, slik at konsekvensen av en hendelse kan begrenses. Planen omfatter hele kommunen som geografiske område, og vil dersom statsforvalter ber om det, også kunne iverksettes ved kriser i andre kommuner.

Overordnet beredskapsplanen sammen med ROS skal danne grunnlaget for det overordnet beredskapsarbeidet som utføres i Gratangen kommune.

## 1.3 Lov og forskrift

Overordnet beredskapsplan er utarbeidet i tråd med sivilbeskyttelsesloven § 15 første og annet ledd:

"Med utgangspunkt i risiko- og sårbarhetsanalysen etter § 14 skal kommunen utarbeide en beredskapsplan. Beredskapsplanen skal inneholde en oversikt over hvilke tiltak kommunen har forberedt for å håndtere uønskede hendelser. Som et minimum skal beredskapsplanen inneholde en plan for kommunens kriseledelse, varslingslister, ressursoversikt, evakueringsplan og plan for informasjon til befolkningen og media" §15 i loven avsluttes med at beredskapsplanen skal være oppdatert og revideres minimum én gang per år samt at kommunen skal sørge for at planen blir jevnlig øvet.

I tilknytning til loven er det utarbeidet en forskrift kalt «Forskrift om kommunal beredskapsplikt», sist endret 17.12.2021. §4 i forskriften omhandler beredskapsplan og hva denne minimum skal inneholde.

I kommunens øvrige beredskapsplaner skal de ulike planer ses i sammenheng med denne planen.

Kommunedirektøren har det overordnet ansvar for at planen vedlikeholdes og revideres fortløpende. Beredskapskoordinator er delegert det fortløpende arbeidet.

## 1.4 Publisering

Overordnet beredskapsplan sin administrative del publiseres på kommunens hjemmeside. Den operative delen og tilhørende planer er interne arbeidsdokument og offentliggjøres ikke.

## 1.5 Avgrensning

Gratangen kommunen aksepterer at det ikke er mulig å lage et beredskapsplanverk som dekker alle sannsynlige og usannsynlige hendelser, og fokuserer derfor på noen utvalgte hendelser av overordnet karakter.

Begrepet overordnet beredskapsplan brukes for å skille denne plan fra kommunens øvrige beredskapsplaner på de ulike fagområder. Overordnet beredskapsplan bygger på helhetlig ROS fra 2025.

Beredskapsplanen innfrir de krav som stilles i lov og forskrift samt at det vil finnes enkelte konkrete tiltak som er spesielle for Gratangen kommune. I noen tilfeller vil beredskapsplaner på enkelte fagfelt også være tiltakskort eller handlingsplaner.

Intensjonen i både overordnet beredskapsplan og helhetlig ROS er at innholdet skal være mest mulig overførbare til lignende hendelser selv om disse er beskrevet konkret i disse planene.

Kommunen er liten og ved en eventuell krisesituasjon vil ansatte i kommuneorganisasjonen kunne forvente at noen må utføre oppgaver på andre tjenesteområder enn de til vanlig arbeider.

## 1.6 Implementering og oppbevaring

Beredskapsplanen inngår som en del av kommunens kontinuerlige beredskapsarbeid og skal gjøres kjent og være tilgjengelig for alle kommunens ansatte og politisk ledelse.

Planen sammen med ROS skal oppbevares digitalt i kommunenes arkivsystem samt at arbeidsdokumenter legges i Compilo dokument arkiv. I tillegg skal det oppbevares én oppdatert papirkopi av planen i hver beredskapskasse og hos hver ansatt som er tildelt en rolle ved en eventuell krisehåndtering.

Kriseledelse og andre med roller beredskapsarbeidet har et selvstendig ansvar for å forstå sine oppgaver, sitt ansvar og sin myndighet ved en uønsket hendelse.

Alle ledere i Gratangen kommune har et ansvar for å bringe beredskapsplanen og ROS ut i sine respektive avdelinger.

## 1.7 Øvelshyppighet

Øvelser i overordnet beredskapsarbeid skal gjennomføres minst en gang i året. Det skal foreligge en plan for øvelser.

# 2 Kommunal beredskap og grunnlag

## 2.1 Definisjoner

### Krise

En krise er en uønsket hendelse som oppstår akutt og som truer befolkningen, ulike samfunnsfunksjoner og/eller svekker kommunens evne til å utføre sin tjenesteproduksjon.

Sivilbeskyttelseslovens § 3 a. definerer uønskede hendelser slik:

hendelser som avviker fra det normale, og som har medført eller kan medføre tap av liv eller skade på helse, miljø, materielle verdier og kritisk infrastruktur.

### Risiko

Risiko er en uønskede hendelser som kan inntreffe og er forbundet med usikkerhet samt alvorlighetsgraden av konsekvensen av en slik hendelse.

### Beredskapsplikt

Kommunal beredskapsplikt er lovpålagt og skal gjøre kommunen i stand til å håndtere uønskede hendelser på best mulig måte og så raskt som mulig. Beredskapsplaner skal være med på å redusere konsekvenser ved en eventuell uønsket hendelse.

## Liaison

Liaison er en kontaktperson utnevnt av en nødetat eller forsvaret for å være bindeledd i en krisesituasjon. Kan være en liaison for hver nødetat og forsvaret.

## 2.2 Prinsipper

Samfunnsutviklingen går i retning av mer gjensidig avhengighet mellom ulike fagområder. Samfunnssikkerhets- og beredskapsarbeidet i Norge bygger på fire prinsipper nedtegnet i «*Organisasjonsplan for redningstjenester*».

### 1. Ansvarsprinsippet

Den eller de i organisasjon som har ansvar for et fagområde i en normalsituasjon, har også ansvaret for nødvendige beredskapsforberedelser og for å håndtere ekstraordinære hendelser på området.

### 2. Likhetsprinsippet

Den organisasjon man opererer med under kriser, skal i utgangspunktet være mest mulig lik den organisasjonen man har til daglig.

### 3. Nærhetsprinsippet

Kriser skal organisatorisk håndteres på lavest mulig nivå.

### 4. Samvirkeprinsippet

Myndigheter, virksomheter og etater har et selvstendig ansvar for å sikre et best mulig samvirke med relevante aktører og virksomheter i arbeidet med forebygging, beredskap og krisehåndtering.

Disse prinsippene må legges til grunn for å kunne løse krise- og beredskapsoppgavene godt. Arbeidet krever både ressurser, kompetanse og en organisering som muliggjør en effektiv håndtering av en hendelse slik at situasjonen raskest mulig komme tilbake til det normale.

Det vil kunne oppstå kriser som den enkelte enhet ikke kan håndtere alene. I slike tilfeller må de ulike enheter og deres interesser ses i sammenheng. Behovet for en helhetlig og samordnet krisehåndtering er til stede og kommunens kriseledelse har derfor et helhetlige og overordnede ansvar for krisehåndteringen i egen kommune.

## 2.3 Uønskede hendelser og spesielle forhold

Ved uønskede hendelser må krisehåndtering iverksettes. Krisehåndtering kan betegnes som summen av den aktivitet og de tiltak som må iverksettes for å sikre liv, helse og materielle verdier samt bringe krisen til opphør.

Som samfunn har vi gjennom alle tider vært nødt til å ta hensyn til naturen, de klimatiske- og mellommenneskelige forhold. Logostikk, teknologisk- og økonomisk utvikling er momenter som har hatt stor betydning for beredskapen i nyere tid. Alle nevnte forhold kan øke risikoen for uønskede hendelser. Samfunnet er sårbart.

I ROS analysen har vi delt opp uønskede hendelser i fire hoved kategorier:

1. Naturhendelser
2. Store ulykker
3. Tilsiktede hendelser
4. Hendelser som i mindre grad påvirker kommunen.

Samtidig som vær og klima i seg selv medfører risiko for uønskede hendelser, kan de samme faktorene ha innvirkning på konsekvensene ved andre hendelser. I den mørke årstiden er snø, kulde og mørke typiske faktorer som vanskeliggjør redningsarbeid. Det øker faren for utvidet skadeomfang, noe som igjen stiller ekstra store krav til krisehåndtering og kriseledelse. Motsatt drar vi i sommerhalvåret nytte av at det er lyst gjennom hele eller store deler av døgnet, noe som gir bedre muligheter for å skaffe oversikt og koordinere og lede innsatsen.

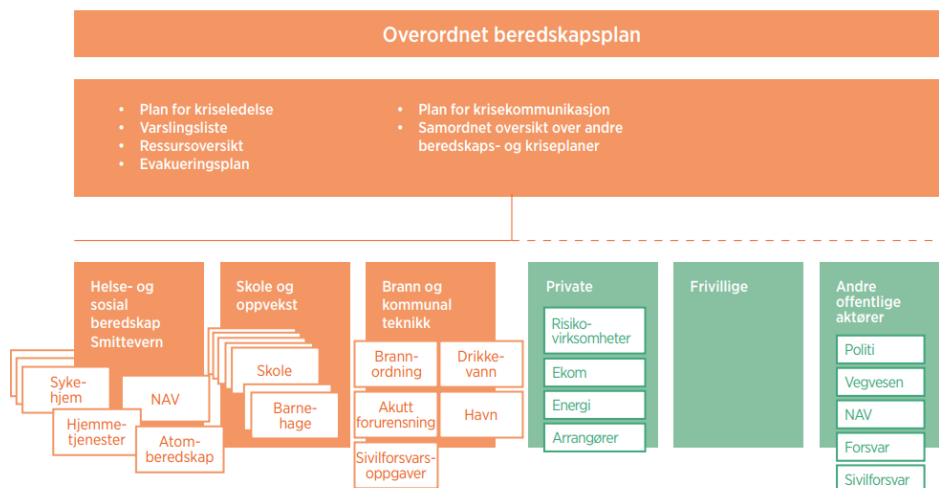
Selv om beredskapsplanen i all hovedsak tar for seg hendelser som kan inntreffe lokalt i Gratangen kommune er det verdt å være bevisst på risikoen for at kommunens innbyggere kan bli utsatt for noen av de ovennevnte hendelsene også når de befinner seg utenfor kommunens geografiske område. I en liten kommune som Gratangen kan uønskede hendelser ramme hardere og ha større konsekvenser enn for større steder. Selv om Gratangen kommune ikke har ansvaret for håndtering av situasjoner utenfor egen kommune er det likevel hensiktsmessig å ha en viss beredskap for slike situasjoner.

Gratangen kommune har et område mellom Tjuvskjær og Grov som er spesielt utsatt for ras og fare for ras. Det betyr at befolkningen i dette området årlig vil kunne være utsatt for denne type hendelser. Konsekvenser er at befolkningen blir isolert og ikke kan komme til og fra langs veiene.

## 2.4 Nasjonal beredskap og redningstjeneste

Den sivile beredskapen og redningstjenesten i Norge er et samvirke mellom flere offentlige etater, frivillige organisasjoner og private selskaper. Eksempler på bidragsyttere er Politiet, Brannvesenet, Sivilforsvaret, Røde Kors, Norsk Folkehjelp og Norske Redningshunder. I tillegg har Forsvaret, herunder særlig Heimevernet, konkrete oppdrag i den sivile beredskapen også i fredstid.

Direktoratet for samfunnssikkerhet og beredskap (DSB) setter opp beredskapsarbeidet slik:



Denne tabellen er overførbare til alle nivå i organisasjonen.

Ved større ulykker er det viktig at alle krefter blir satt inn i en samordnet innsats for å avgrense skadevirkningene. Ved ulykker til havs eller ved ulykker med betydelig omfang, vil redningsinnsatsen bli ledet av én av landets to hovedredningssentraler (HRS) lokalisert i Bodø i nord og på Sola i sør. Lokalt vil det etableres en lokal redningssentral

(LRS) i det aktuelle politidistrikt under ledelse av Politimesteren, mens innsatsen på selve skadestedet ledes av en innsatsleder. Sistnevnte er normalt en politimann.

Branner, uhell og mindre ulykker håndteres normalt av Narvik politistasjon eller Ofoten brann og redning.



## 2.5 Sammenhenger i sivil kriseledelse

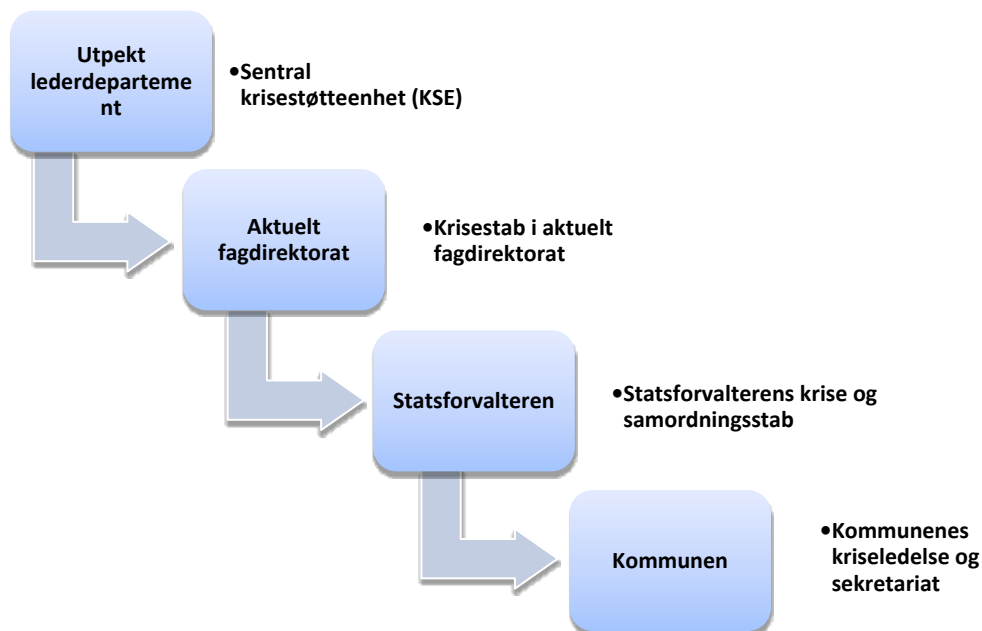
Ved særlig store ulykker eller katastrofer vil det parallelt med den sivile redningstjenesten bli etablert et kriseledelseshierarki. Øverst i hierarkiet finner man et utpekt lederdepartement, derunder det aktuelle fagdirektoratet og videre ned til Statsforvalteren og kommunen.

På fylkesnivå vil det ved store ulykker eller katastrofer bli etablert en krisestab direkte under statsforvalterens ledelse. Denne vil være operativ på døgnbasis så lenge dette er nødvendig.

Statsforvalterens krisestab har ingen operative oppgaver innen selve redningsarbeidet, men skal kunne ta imot, effektivere eller videreformidle anmodninger om eventuell støtte.

Krisestaben skal snarest mulig etter at den er operativ etablere forbindelse med den aktuelle kommunen der hendelsen har funnet sted. Kommunen skal på sin side holde Statsforvalteren oppdatert om situasjonen, utviklingen, planen videre og ellers presentere tiltak kommunen ønsker iverksatt.

Skissen under viser hvordan kriseledelsen organiseres nasjonalt. Lederdepartementet vil eksempelvis kunne være Justisdepartementet mens fagdirektoratet kan være Direktoratet for samfunnssikkerhet og beredskap (DSB). Disse vil variere ut fra hendelsens art og omfang.



## 2.6 Gratangen kommunes ansvar og oppgaver

I en krisesituasjon skal kommunen bidra med skadebegrensende tiltak for å sikre mennesker, miljø og økonomiske verdier. Enten som en integrert og koordinert del av innsatsen fra redningstjenesten eller selvstendig i situasjoner der kommunen selv har ansvaret for håndteringen.

Eksempler på oppgaver kan være:

- Håndtering av skadde personer og omsorg for personer som har vært utsatt for store påkjenninger
- Bistand ved evakuering av personer fra et utsatt område
- Innkvartering av evakuerte og redningsmannskaper
- Informasjon til kommunens befolkning
- Forpleining eller annen forsyningsstøtte
- Sikre helsemessig trygge næringsmidler og drikkevann
- Gjennomføre regulerings-/rasjoneringstiltak
- Rette opp skader på ulike infrastrukturer
- Opprydding, opprensning, avfallsdeponering og annen innsats for miljøet
- Vern om kulturelle verdier
- Ivareta normal drift så langt det er mulig og lar seg gjøre

Videre kan kommunen bli engasjert i rednings- og opprydningsaksjoner dersom en omfattende ulykke eller katastrofe inntreffer utenfor kommunenes geografiske område dersom de normale redningsressursene ikke strekker til. Kommunen er pliktig til vederlagsfritt, etter anmodning, å stille ressurser til disposisjon for redningstjenesten.

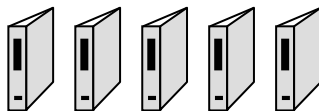
Dette er hjemlet i «Organisasjonsplan for redningstjenesten» pkt. 1-4, samvirkeprinsippet.

## 2.7 Beredskapsplanens sammenheng med øvrig planverk

Overordnet beredskapsplan henger sammen med øvrige beredskapsplaner og ROS-analyser i kommunen, samt i andre relevante offentlige og private krise- og beredskapsplaner. Kommunen har et ansvar for å samordne og innlemme eksterne planer og analyser i eget planverk.



vise beredskapsplaner. Eks brannvern, helse, beredskapsplan



Overordnet skoler- og barnehager, institusjoner.

Overordnet

Fag- og sektor

### 2.7.1 Planer på ulike fagområder i kommunen

Alle avdelinger i Gratangen kommune har et ansvar for å ha beredskapsplaner på eget fagfelt. En liste over disse planene finnes i den operative delen.

Alle interne planer skal oppbevares sammen med Overordnet beredskapsplan og Helhetlig ROS, og skal være tilgjengelig for alle med et ansvar for beredskapsarbeidet.

### 2.7.2 Eksterne planer med høy relevans

I den operative delen finnes det en liste over eksterne planer som kan ha en betydning for beredskapsarbeidet i Gratangen kommune.

## 2.8 Ajourhold av planverk og dokumentasjon

Kommunedirektøren har det overordnede ansvaret for å sikre at beredskapsplanen oppdateres og revideres årlig. Oppgaven kan delegeres.

Revidering kan skje på bakgrunn av erfaringer fra hendelser, øvelser eller administrative endringer, som for eksempel endringer i personell, telefonnumre, adresser eller e-postadresser.

Kommunedirektøren har videre et overordnet ansvar for at all relevant informasjon, logger og evalueringer som er samlet inn i beredskapsperioden, blir systematisert og arkivert på en forsvarlig måte. Oppgaven kan delegeres. Det gjelder spesielt dokumentasjon som har verdi i ettertid med hensyn til kartlegging av hendelsesforløp og tiltak som er iverksatt. Særlig viktig vil dette være ved eventuelle erstatningssaker eller for å dokumentere kostnader.

Fortløpende revidering i godkjenningsperioden gjennomføres av beredskapskoordinator. Ved revideringer som berører prinsipielle momenter settes planen opp til kommunestyrebehandling.

## 3 Etablering av kriseorganisasjon og varsling

### 3.1 Generelt

Gratangen kommune sin kriseorganisasjon består av kriseledelsen og kriseledelsens sekretariat.

Kriseledelsen består av sentrale personer i kommunens administrative ledelse samt ordfører.

I en krisesituasjon skal medlemmer av kriseledelsen opprettholde sine faste funksjoner, herunder utøve ordinær ledelse, men komme sammen for å koordinere krisehåndteringen.

Kriseledelsens sekretariat har som oppgave å kontinuerlig overvåke situasjonen, føre logg, rapportere til og motta oppdateringer fra over-, side- og underordnede nivåer, ajourføre situasjonskart, motta telefoner og meldinger fra eksterne aktører, samt oppdatere kriseledelsen når denne trer sammen.

Kommunens politiske og administrative beredskapsledelse kan illustreres slik:

- Kommunenes kriseledelse, sammensatt politisk og administrativt
  - Kriseledelsens sekretariat
- Kommunenes samlede administrasjon og sektorer
  - Fagavdelinger

### 3.2 Varsling til nødteater

I nødsituasjoner varsles det slik:

- **Brann** **110**
- **Politi** **112**
- **Medisinsk nødhjelp 113**

Det er tilstrekkelig å ringe ett av disse numrene da nødteatene har en intern trekantvarsling.

#### Viktig:

Programvarer på mobiltelefoner sørger for at det er mulig å ringe **nødnummer 112** selv om det skulle mangle mobildekning fra egen leverandør, manglende SIM-kort eller uten penger på kontantkort. Forutsetning her er at det finnes en annen operatør som har dekning der telefonen befinner seg.

Telefonnummer **lokalt politi: 02800**

Dette er ikke et nødnummer og brukes dersom situasjonen ikke er akutt. Gratangen kommune er tilknyttet Narvik politistasjon.

### 3.3 Varsling ved hendelse

Enhver ansatt i kommunen som får kjennskap til en alvorlig uønsket hendelse skal uten tap av tid først varsle nødteatene, deretter kommunedirektør.

Deretter utøves nødvendig bistand for å redde liv og begrense skaden.

Ved mindre alvorlige hendelser der det ikke er akutt nød varsles lokalt politi og

kommunedirektør. Ved hendelser der det ikke er nødvendig å varsle politi varsles kommunedirektør direkte.

Kommunedirektøren vurderer om hendelsen er så alvorlig eller omfattende at kommunens kriseorganisasjon skal etableres, herunder vurdere hvorvidt etableringen skal omfatte hele eller bare deler av organisasjonen. Dette kan illustreres :

**Om en alvorlig uønsket hendelse inntreffer skal det handles slik:**

1. Varsling til nødetater 110 -112 – 113
  - Disse overtar situasjonshåndtering på hendelsessted
2. Varsling til kriseleder som er kommuendirektør
  - Kriseleder vurderer å ikke iverksette beredskapsplan
    - Kommunal håndtering av hendelse avsluttes
  - Kriseleder vurderer å iverksette beredskapsplan
    - Kriseledelse etableres
      - Kriseledelsens sekretariat trer i funksjon

Kriseleder eller dens stedfortreder varsler umiddelbart lederen for kriseledelsens sekretariat. Sekretariatets leder tar da over ansvaret for varsling av den øvrige kriseledelsen samt sekretariatet etter føringer fra kriseleder. Kriseleder fokuserer deretter på håndtering av krisen.

Dersom kommunedirektør ikke er tilgjengelig og det er andre i kriseledelsen som mottar varslingen, skal vedkommende varsle leder for sekretariatet, som overtar ansvaret for varslingen. Videre arbeid med å varsle rettes da mot å få tak i kriseleder, enten ved videre forsøk per telefon eller på andre måter.

Alle medlemmer i kriseledelsen må være forberedt på å bli kontaktet av nødetater eller andre i forbindelse med en krisesituasjon for så å måtte foreta videre varsling i henhold til varslingsrutine i delen med tilhørende planer. Normalt er det kommunedirektør, eventuelt stedfortreder som sammenkaller kriseledelsen. Innkalling nær skje via Ravyn.

### 3.3.1 Ved brann er primært handlingsmønstret slik:

Det er viktig å merke seg at ved brann kan det være nødvendig å gjøre andre vurderingen enn det som er normen.

«Redde, varsle, slokke»

Det er en enkel huskeregel for hvordan du bør opptre ved brann.

Hva som er riktig rekkefølge, kan variere fra situasjon til situasjon.

Er hendelsen stor så må du kanskje varsle først, er den liten så kan du kanskje slukke først.

- **REDDE:**  
Sørg for å varsle alle som oppholder seg i huset. Hjelp hverandre ut til møteplassen, som dere har blitt enige om på forhånd. Sjekk at alle har kommet seg ut.
- **VARSELE:**  
Varsle brannvesenet på **nødnummer 110**. Oppgi nøyaktig adresse. Dette bør du også lære barna. Legg ikke på før du har fått beskjed om at du kan gjøre det. Brannvesenet er på vei allerede mens du snakker.

Ta imot og orienter brannvesenet om situasjonen når de kommer. Gi straks beskjed dersom noen mennesker ikke har klart å komme seg ut av huset. Gå ikke selv inn i huset for å redde eventuelle kjæledyr og personlige eiendeler. Overlat dette til brannvesenet

- **SLOKKE:**  
Dersom brannen ikke har blitt for stor, forsøk å slokke. Begrens brannen ved å lukke dører til andre rom. Husk at røyken er svært giftig. Ikke utsett deg selv eller andre for fare.

Denne informasjon er hentet fra brannvesen og forsikringsselskap.

### 3.3.2 Utrykningstider brann og redning

Ved utrykninger der **110** varsles og lokalt brannvesen trenger forsterkninger gjelder utrykningstid på 30 minutter. For Gratangsheimen gjelder utrykningstid på 10 minutter.

### 3.3.3 Samband med nødetatene

Nødetatene har ansvaret for håndteringen på hendelsesstedet. Det vil likevel ofte være behov for at kommunen er informert om utviklingen på stedet og normalt vil oppdatering kunne gjøres per telefon.

Sekretariatet tar kontakt med nødetater og ber om liaison. Det vil være en liaison for hver av de nødetater som er i aktivitet.

I områder med manglende eller dårlig mobildekning kan brannvesenet nås via 110-sentralen som kobler innringerens telefon til skadestedsleders nødnett. Kommunelegen har tilsvarende mulighet til ambulansen via 113-sentralen.

Gratangen kommune har to operative satellittelefoner

#### Viktig:

Ved hendelser som utløser utrykning fra brannstasjonen i Narvik kan kriseledelsen anmode skadestedsleder om å plassere ett av sine ekstra radiosamband hos kriseledelsen.

Her er det nødetater som tar avgjørelse om kriseledelse får dette sambandet.

### 3.3.4 Hendelser utenfor Gratangen kommune sitt geografiske område og som rammer kommunen

Dersom hendelsen skjer i utlandet er det vedkommende lands politi og hjelpeapparat som har det direkte ansvar for norske borgere som involveres i en ulykke. Norske statsborgere som trenger bistand, henvender seg til norsk utenriksstjeneste og Kriminalpolitisenralen (KRIPOS) i Oslo. Derfra opprettes kontakt med lokalt politi.

Varslingsrutinene for den kommunale kriseledelsen vil i slike tilfeller være tilsvarende som ved hendelser innad i Gratangen kommune.

### 3.3.5 Varsling av pårørende

Pårørende varsles etter følgende retningslinjer:

Ved dødsfall: Politiet. Ofte med bistand fra en stedlig prest eller andre hvis mulig.

Ved alvorlig skade med innleggelse på sykehus: Sykehuset.

Ved mindre eller ingen skader der legebehandling ikke er nødvendig: Personen selv, eller kommunen etter avtale med personen det gjelder.

## 3.4 Kriseledelsen

### 3.4.1 Kriseledelsens sammensetning

Kriseledelsen består av:

- Kommunedirektør som kriseleder
- Ordfører som talsperson mot media og publikum
- Sektorleder helse og omsorg med ansvar for:
  - Drifts- og ressursansvarlig eget område
  - HMS ansvarlig
- Sektorleder oppvekst og kultur med ansvar for:
  - Drifts- og ressursansvarlig eget område
  - Ressursansvarlig øvrig personell i kommunen
- Avdelingsleder forvaltning og utvikling med ansvar for:
  - Drifts- og ressursansvarlig eget område
  - Ansvarlig brannvern
  - Ansvarlig materiell
- Beredskapskoordinator med ansvar for:
  - Planansvar
  - Drift av kriseorganisasjon
  - Samhandlingsansvar mellom kriseledelse og sekretariat

Alle funksjoner i kriseledelsen skal ha en utpekt stedfortreder.

Avhengig av situasjonen, kan andre nøkkelpersoner innkalles til å delta i kriseledelsens møter. Frivillige organisasjoner innkalles også etter behov. Dette avgjøres i hvert enkelt tilfelle.

### 3.4.2 Krisestøtteverktøy

Kriseledelsen benytter Ravyn som krisestøtte verktøy. Systemet brukes til loggføring, fordeling av oppgaver, tiltakshåndtering, rapportering og mediehåndtering.

Øvelser i kriseledelsen skal alltid benytte Ravyn som en del av øvelsen. Dette for å få trening i bruk av systemet.

[Rayvn krisestøtte verktøy](#)

### 3.4.3 Kriseledelsens oppgaver

Detaljertplan for kriseledelsens oppgaver finnes i del 2 tilhørende planer.

Umiddelbare tiltak:

Så raskt som mulig etter en hendelse skal det etableres en felles situasjonsforståelse, det skal delegeres oppgaver og det etableres eventuelle støttetjenester.

Videre skal det tas stilling til umiddelbare behov for utstyr, materiell og personell. Informasjonsbehov skal kartlegges og eventuelle skadereduserende tiltak iverksettes i samarbeid med nødetater.

Tiltak i driftsfasen:

Kriseledelsen skal opprettholde situasjonsforståelsen og kontinuerlig vurdere behov for tiltak av ulik karakter. Skadereduserende tiltak videreføres.

### 3.4.4 Kriseleders fullmakter

Kommunestyret delegerer beslutningsmyndighet til kommunedirektøren i hastesaker som berører krisearbeidet.

Kommunedirektøren er tildelt fullmakt til å iverksette nødvendige tiltak for å begrense skade og gjennomføre konsekvens reduserende tiltak. Kostnadsramme settes på inntil en million kroner. Formannskapet gis fullmakt til å bevilge større ramme dersom dette behovet skulle oppstå.

## 3.5 Kriseledelsens sekretariat

For å understøtte kriseledelsen med administrative oppgaver samt å øke ledelsens evne til å opprette og opprettholde situasjonsforståelse, etableres et sekretariat.

Kriseledelsens sekretariat fungerer som et mellomledd mellom kriseledelsen og omgivelsene, det sorterer og koordinerer kommunikasjonen inn og ut fra kriseledelsen.

### 3.5.1 Sekretariatets sammensetning

**Kriseledelsens sekretariat består av:**

- Personalleder er sekretariatsleder
- Saksbehandler servicetorg har funksjon publikumstjeneste
- Merkantil ansatt i sentraladministrasjon har funksjon loggfører og sekretariatsmedarbeider
- Leder kart og oppmåling har funksjon:
  - Loggfører og sekretariatsmedarbeider
  - Stedfortreder sekretariatsleder

### 3.5.2 Sekretariatets oppgaver

**Umiddelbare tiltak i akuttfasen:**

Innkalling av nøkkelpersoner etter beslutning fra kriseleder. Etablere kriselogg og holde oversikt over aktivitet og disponert ressurser.

Etabler kontaktkanaler med samarbeidende organ og be om bistand eller beslutning i kriseledelsen.

Overvåke medias rapporteringer og rapportere dette til kriseledelse.

Sørge for tilgjengelig forbruksmateriell og sørge for kartplotting .

#### Tiltak i driftsfasen:

Kriseledelsens sekretariat skal være tilgjengelig på døgnbasis og skal bidra til at kriseledelsen har en god situasjonsforståelse.

Videre skal sekretariatet vedlikeholde informasjon, loggføre, koordinere og sammenfatte andre logger samt innhente informasjon fra ulike aktører. De skal også sørge for hjelpemidler, mat og forsyninger ut fra behov.

#### 3.5.3 Nødstrømsaggregat

Nødstrømsaggregat skal være tilgjengelig og klargjort slik at telefonsentral og annet elektronisk kommunikasjons- og datautstyr kan fungere ved strøbrudd.

Ansvarlig er driftsleder uteseksjon.

#### 3.5.4 Alternativt samband ved strøm- og nettutfall

Det skal være etablert en liste over alternative informasjons- og sambandsmuligheter i en krisesituasjon.

#### 3.5.5 Psykososialt kriseteam

Gratangen kommune har etablert et psykososialt kriseteam som aktiveres ved behov.

Teamet varsles av AMK, politiet, legevakt eller kriseledelsen i kommunen.

## 4 Plan for informasjon og krisekommunikasjon

### 4.1 Målsetting

Plan for krisekommunikasjon er utviklet med tanke på å formidle tilstrekkelig, veloverveid og koordinert informasjon til alle berørte parter før, under og etter en krise. Planen skal i tillegg bidra til å skape arbeidsro for kriseledelsen i kommunen, slik at normal drift kan gjenopptas raskest mulig etter krisen.

Mål for krisekommunikasjonen:

- Kommunen skal bidra til å skape trygghet og sikkerhet gjennom informasjon til berørte, pårørende og befolkningen/publikum.
- Kommunen skal bidra til å redusere og avgrense skader på mennesker, miljø og materiell, gjennom korrekt og relevant informasjon.
- Kommunen skal tilstrebe et godt samarbeid med andre instanser, slik at viktige budskap raskt kan nå ut til berørte, pårørende, viktige aktører (ansatte, myndigheter, samarbeidspartnere) og befolkningen.
- Kommunen skal informere raskt, aktivt og regelmessig for å sikre at målgrupper og befolkningen/publikum får korrekt og relevant informasjon og for å unngå myter, rykter og feilinformasjon.
- Kommunens informasjonsarbeid skal styrke tilliten og omdømmet til kommunen gjennom godt og kvalitetssikret informasjonsarbeid i alle faser av krisehåndteringen.
- Kommunen skal være aktiv overfor mediene slik at virksomheten oppfattes som en relevant informasjonskilde, og legge forholdene til rette for et godt samarbeid med mediene under krisen.
- Kommunen skal følge opp det som kommer frem gjennom media, korrigere direkte feil og være tydelige på hva som er virksomhetens budskap.

### 4.2 Informasjonspolicy

For å sikre at informasjonen som gis i en krisesituasjon når riktige grupper og gir den ønskede effekten, skal kriseledelsen vurdere følgende momenter før en mer detaljert informasjonsplan legges:

- Hvem har ansvaret for å håndtere hendelsen?
- Hvem er målgruppen for informasjonen?
- Hvilke medier kan brukes til informasjonsformidlingen?
- Hva ønsker vi å oppnå med å dele informasjonen?

### 4.3 Organisering av informasjonstjenesten

Ved større hendelser skal det etableres en informasjonstjeneste slik at informasjonsarbeidet kan gjøres på en effektiv og god måte.

For å skaffe oversikt over situasjonen og være i forkant av et økende informasjonsbehov skal det etableres en informasjonstjeneste.

Informasjonstjenesten organiseres på følgende måte:

- ❖ Informasjonsleder

- Presse og informasjonssenter
- Publikumstjeneste pr. telefon og e-post
- Kommunens hjemmeside
- Evakuert- og pårørende senter

Hvorvidt informasjonstjenesten etableres helt eller delvis vil være en vurdering basert på bla. hendelsens omfang, situasjonen generelt og tilgjengelig personell. Dersom en delvis etablering viser seg ikke å være tilfredsstillende iverksettes en opptrapping.

Ved særlig alvorlige og omfattende hendelser kan det iverksettes kontinuerlig døgndrift.

## 5 Befolkningsvarsling og evakuering

### 5.1 Varsling av befolkning og kommunens ansatte

Ved kriser er kommunens hovedkanaler for varsling ut mot publikum de samme som ellers.

Mobil servicetorget	401 05 509
Sentralbord kommunen	77 02 18 00
Hjemmeside	<a href="http://www.gratangen.kommune.no">http://www.gratangen.kommune.no</a>
Facebook	<a href="http://www.facebook.com/gratangenkommune">www.facebook.com/gratangenkommune</a>

I tillegg har kommunen en systemvarsling som er adressebasert og kan benytte ved krisehendelser når det er behov for å varsle mange av innbyggerne raskt.

#### 5.1.1 Områder med manglende mobildekning – tiltak

På grunn av manglende/dårlig mobildekning vil det i noen områder måtte tas særlig hensyn til dette ved varsling og øvrig kommunikasjon. Spesielt utsatt er området rundt Grøsnes, hvor Montessori skolen Morgan og Montessori barnehagen er lokalisert. Skulle det oppstå hendelser i disse områdene vil det være store utfordringer mht. varsling.

For disse områdene må det vurderes bruk av andre typer varsling slik som dør-til-dør aksjoner når det er behov for hurtig kommunikasjon.

Dersom det anses som nødvendig bør en eller annen form for kommunikasjon etableres i området. Jaktradio kan være ett alternativ.

### 5.2 Føringer for informasjon via kommunenes nettsider

Hjemmesiden er kommunenes offisielle informasjonskanal og benyttes slik:

- Ved hendelser av typen ubetydelig, en viss fare og alvorlig
  - Informasjon publiseres i nyhetsfeltet.
  - Kan lenkes inn på kommunenes Facebook side
- Ved hendelser av typen kritisk og katastrofalt
  - Informasjon publiseres på kommunens offisielle hjemmeside, lett tilgjengelig, og som viktig informasjon. Samt at den ligger i nyhetsfeeden.
  - Denne informasjon skal lenkes inn på kommunenes Facebook side.

Facebook er kommunens sekundære kanal og informasjon som legges ut der skal være publisert på hjemmesiden først.

### 5.3 Varsling via radio

Ved kriser av en viss størrelse kan NRK og andre radiokanaler pålegges å samarbeide med myndighetene. Denne type varsling må meldes statsforvalteren eller politimester som deretter koordinerer og anmoder om dette.

## 5.4 Evakuering og mottak av skadde og pårørende

Evakuering av personer fra et utsatt område i kommunen over Denne informasjon skal lenkes inn på kommunenes Facebook side. til et annet sted, i eller utenfor kommunen, iverksettes og ledes normalt av politiet/LRS.

Gratangen kommune har eget planverk som iverksettes ved behov for en eventuell anmodning om bistand til evakuering eller mottak av skadde eller pårørende.

## 6 Fordelingsliste

Ved alle endringer i overordnet beredskapsplan skal nedenstående adressater motta oppdatert plan i digitalutgave helst via KS Svarut. Alternativt på e-post.

- Medlemmer i kriseledelsen
- Stedfortredere i kriseledelsen
- Avdelingsleder i Gratangen kommune
- Flyktningskoordinator
- Kommunelege
- Leder Psykiatri
- Narvik politistasjon
- Ofoten brann og redning IKS
- Legevakt Narvik
- NAV Narvik
- Leder Astafjord IKT
- Leder Astafjord innfordring
- Leder Astafjord kart og oppmåling
- Leder Astafjord barneverntjeneste
- Leder Astafjord lønn og regnskap
- Statsforvalteren i Troms og Finnmark
- Frivillige organisasjoner med samarbeidsavtale

Kommunedirektøren, hans ledergruppe og merkantilt ansatte tilknyttet sentraladministrasjon har selv ansvar for å holde seg oppdatert i arkivmapper der beredskapsdokumenter lagres.